



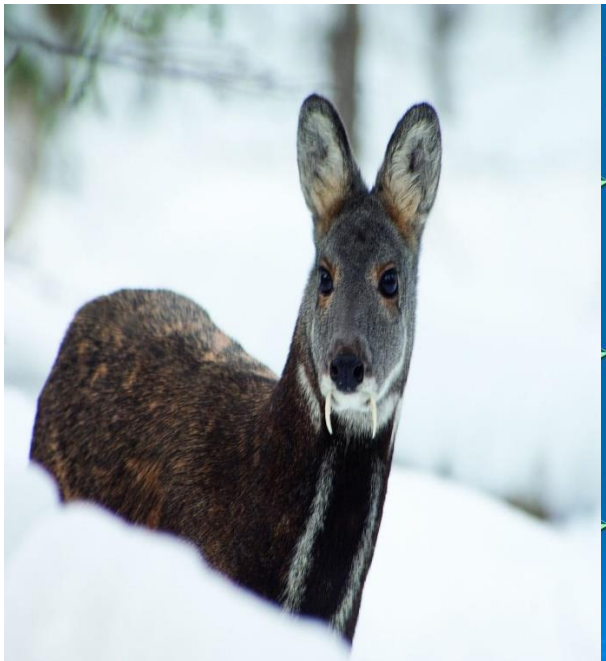
Манул по своей природе – невероятно медлительный и неповоротливый из диких котов: он просто не умеет бегать. Образ жизни дикого красавца одиночный и оседлый. Живут животные, каждый на своей территории и моментально гонят прочь забредшего соседа. Охотится манул в основном ночью или же рано утром, а днем предпочитает отсыпаться в расщелинах или норах. Основная пища этой дикой кошки – грызуны, но она не против полакомиться маленьким сусликом, птицей, зайцем. В летнюю пору манулы ловят насекомых.



Красный горный волк

Природная среда обитания этих красавцев с огненным, красным и рыжим цветом лохматых шкур – горная часть Дальнего Востока, с точки зрения политической карты мира, это части территорий [Китая](#), [России](#) и Монголии.

[Животное](#) на грани полного исчезновения, если раньше причиной была охота, то сейчас – экология. Прилагаются гигантские, без преувеличения, усилия, для сохранения этой популяции. Незначительного прироста пока удалось добиться лишь в нашей стране, на территории заповедника озера [Байкал](#). Внешне этот прекрасный, мощный зверь, похож на помесь немецкой овчарки и [лисицы](#), весит [волк](#) в среднем от 11,5 до 22 кг, в высоту полностью пропорционален своему весу, а длиной может достигать метра. Живет в заснеженной горной местности и достаточно настороженно относится к



Кабарга

- Длина тела до 1 м, хвоста — 4—6 см, высота в холке до 70 см; масса — 11—18 кг. Задние ноги непропорционально длинные, поэтому у стоящей кабарги крестец на 5—10 см выше холки. Хвост короткий.
- Рога отсутствуют. У самцов — длинные изогнутые клыки, выступающие из—под верхней губы на 7—9 см; выполняют роль турнирного оружия. У них также имеется брюшная железа, вырабатывающая [мускус](#).
- Шерсть у кабарги густая и длинная, но ломкая. Окраска бурая или коричневая. У молодых животных на боках и по спине разбросаны нечеткие светло—серые пятна.



Ночница усатая - мелкая длинноухая летучая мышь. Глаза очень маленькие. Длина тела - 38-46мм. Летает быстро с резкими поворотами.

Охотится всю ночь.
Питается различными ночными насекомыми. Зимой впадает в спячку.



Снежный барс (ирбис) – редкий, малочисленный вид. В Красной книге РФ ему присвоена первая категория – «вид, находящийся под угрозой исчезновения на пределе ареала». Общая численность снежного барса в России, по оценкам экспертов WWF (Всемирного фонда дикой природы), составляет не более 80-100 особей.

Ирбис является ярким представителем животного мира высоких скалистых гор.

Однако он не везде проживает исключительно в горной местности. Нередко обитает снежный барс и в нагорных степях.



Росомаха

Семейство **Куньи**

Отряд **Хищные**

По внешнему виду этого зверя можно принять за маленького медведя. У росомахи плотное коренастое туловище, достигающее метра в длину, короткий хвост, сравнительно массивная широколобая голова с небольшими округлыми ушами, толстые, умеренно длинные пятипалые конечности, очень широкие ступни с крутоизогнутыми когтями. мех у зверя длинный, густой и довольно грубый, темно-бурой окраски.

