



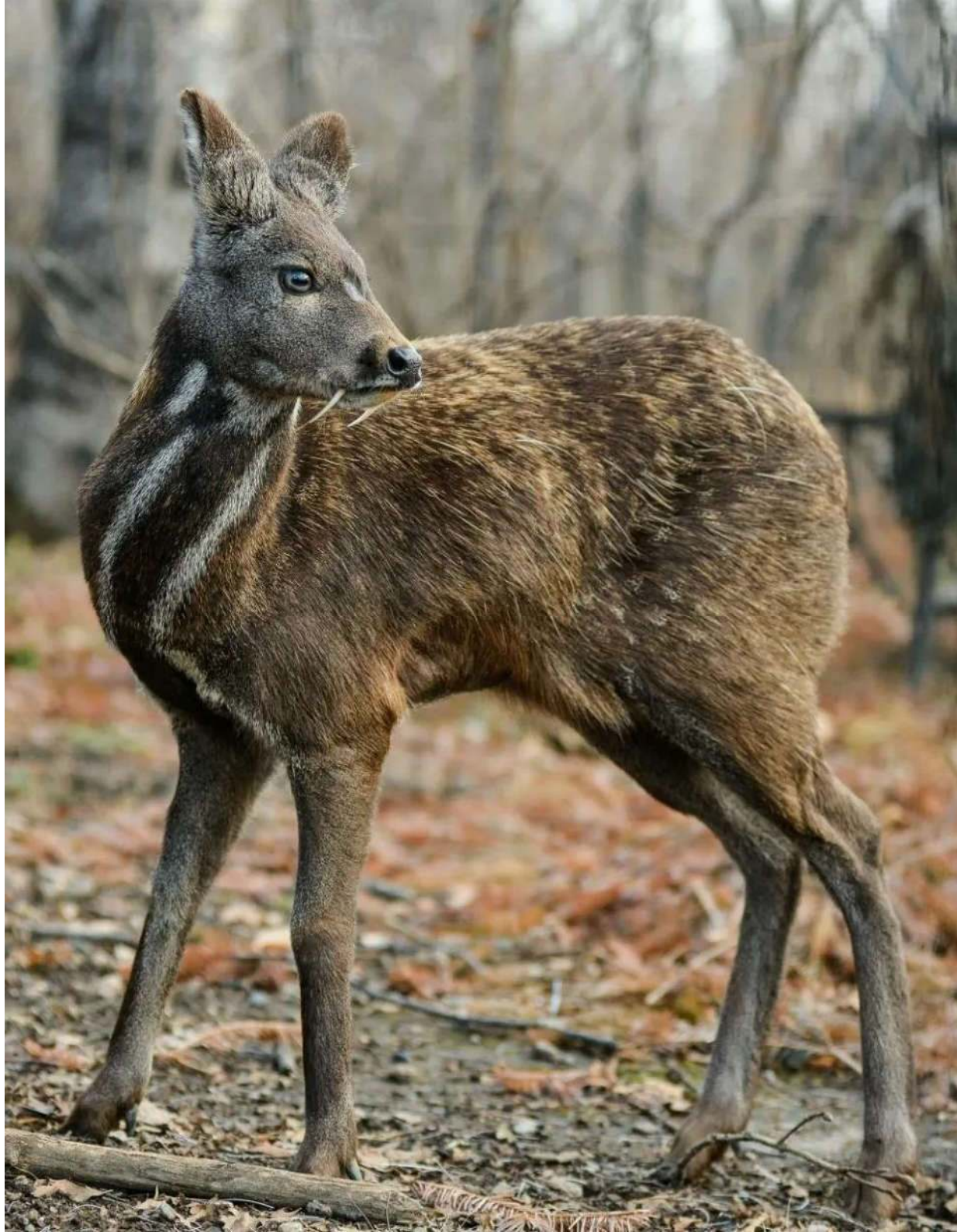
ЖИВОТНЫЕ БАЙКАЛА



Баргузинский соболь – это небольшой пушной зверек. Его шерсть гладкая, средней длины, имеет разные оттенки: почти черный, коричневый, светло-коричневый, песчаный и светло-желтый. Мордочка у него симпатичная, немного вытянутая. В районе носика имеются усы, а на голове есть небольшие ушки. Лапы у зверька короткие, на которых есть когти, как у кота. Питается соболь преимущественно грызунами (хомяки, белки, бурундуки, даже зайцы). А так же соболь питается растениями. Он предпочитает кедровые орехи, ягоды рябины, голубики, брусники и другие. Ребята не забывайте что соболь—животное хищное.



Сибирский рысь
Грაციозный хищник из семейства кошачьих, адаптированный к условиям холодной сибирской зимы. У них плотное телосложение и короткий хвост, а также характерные кисточки на кончиках ушей. Рыси отличаются очень крупными лапами – природа наградила их ими, чтобы животным было проще передвигаться по сугробам и не проваливаться.



Кабарга. Имея необычный вид, она кажется сказочным героем. Этого зверя ещё называют мускусным оленем. Шерсть кабарги густая и длинная, даже слегка волнистая. Окраска бурая, коричневая, с серым или желтоватым оттенком. Клыки у кабарги есть только у самцов. Они даны для добывания пропитания, растительного происхождения.



Черношапочный сурок – млекопитающее из семейства беличьих отряда грызунов. Это животное также называют восточным или камчатским сурком. В фауне России это самый крупный вид сурков. Шерсть мягкая, густая и длинная. Окраска верха тела темная за счет черно-бурых концов остевых волос. Низ тела окрашен в охристо-ржавые или охристые тона. Шерсть на боках имеет светлый, палевый окрас. мех в задней части спины нередко бывает окрашен в рыжие яркие оттенки. Уши ярко-рыжие, под глазами развиты темные пятна, окаймление губ темное. Хвост снизу темный, а сверху имеет цвет спины.





Красный волк. Уже из названия понятно, что у этого животного рыжеватая окраска, хотя в зависимости от того, где именно обитает волк, оттенок может меняться. У красного волка заострённая морда, большие уши, длинный тёмный хвост, как у лисы, пушистая шерсть. Красные волки — это исчезающий вид и он внесён в международную и российскую «Красную книгу».



Росомаха – хищное животное. Тело покрыто густым мехом. Его окраска разнообразна, но преобладает коричневый цвет. По бокам, от шеи к хвосту, проходят светло-серые полосы. Мех росомахи отличного качества: не смерзается даже при очень низкой температуре. У росомахи крупная голова; острые зубы; большие лапы с большими когтями, при этом задние заметно длиннее передних. Кажется, что зверь неуклюж. Но это только кажется. Росомаха прекрасно лазает и по деревьям, и по сугробам. Украшение зверя – пушистый хвост. Обладает превосходным зрением.



ИРБИС. Легендарный снежный барс. Этого зверя нельзя убивать, даже если он нападает. Защищаться туристу разрешается с помощью дротиков со снотворным. Настолько это животное редкое. С 1969 г. случаев нападений ирбисов на людей зафиксировано не было. Охотятся хищники главным образом на копытных. Внешним видом напоминают кошек. Каждый зверь имеет чип. Вес колеблется от 55 до 65 кг, длина тела – от 1,05 до 1,1м. Спариваться предпочитают с января по конец марта, потомство появляется через 100 дней – от двух до четырех детенышей. Сегодня в заповеднике живет 49 барсов.



Бычков-подкаменщиков. Эти мелкие рыбы — плохие пловцы. Форма тела их приспособлена к жизни на грунте, среди камней, под которыми они находят убежище. К жизни на дне помогает приспособиться бычкам-подкаменщикам маскирующая окраска, сходная с окраской грунта. Это защитное приспособление от хищников. Плавательного пузыря у бычковых рыб нет. Бычки — тихоходы, подолгу лежат неподвижно, не спеша, передвигаются.



Таймень. Эта лососевая рыба Байкала включена в Красную книгу. Животному присвоен первый статус. Иначе говоря, вид под угрозой исчезновения. Популяция исчезла с иркутской стороны озера. В бассейне Ангары лососевые встречаются все реже. Рыба имеет удлиненное и низкое тело с широкой спиной. Пятая часть длины тела приходится на крупную голову. Она зубастая. Таймень быстро растет.





Налим. Рыба вытянутая, змееподобная, с мелкой и редкой чешуей, покрыта слизью. В ней содержится природный антибиотик. Поэтому больные рыбы часто трутся о бока налимов, пытаясь излечиться.



Лещ – одна из самых распространённых рыб, встречающихся в наших водоёмах. Лещ обладает широким массивным телом, сильно сжатым с боков. Тело леща высокое, но узкое, голова маленькая. Рот расположен в нижней части головы, губы достаточно развиты, трубчатой формы, на верхней губе имеется небольшой бугорок. Спинной плавник у леща имеет небольшую длину, анальный плавник имеет примерно в два раза большую длину. Хвостовой плавник большой, с треугольным вырезом. Нижняя часть плавника длиннее, чем верхняя. Окраска леща в большей степени зависит от водоёма, в котором он обитает.

